

CYNLLUN DATBLYGU E-SGOL

E-SGOL'S DEVELOPMENT PLAN



2023-2026



Cynnwys

Gweledigaeth, Cyd-Destun a'r Prif Flaenoriaethau Gweithredol

Gwerthusiad o Flaenoriaethau Gwella 2022/23

Blaenoriaethau Datblygu 2023-2026

Camau Gweithredu fesul Blaenoriaeth

Cynllun Gweithredu – Hunanwerthusiad Carlam Cymru 2023/24

Cynllun Gweithredu – Hunanwerthusiad Ymlaen Gyda'r Dysgu 2023/24

Cofnod Monitro Tymhorol fesul Blaenoriaeth

Gwariant Grant 2023/24

Rhestr Ddymuniadau 2023-2026

Map Cefnogaeth

Gweledigaeth / Vision

***Gobeithir diweddarau'r weledigaeth gan ymgyswyo llais holl randdeiliaid e-sgol erbyn Ionawr 2024**

- a. Darparu llwyfan addysgu rhithiol Cenedlaethol fel bod modd i holl ddysgwyr Cymru gael y cyfle i fanteisio ar ddewis ehangach o gyrsiau;
 - b. Cynnal a pharhau i wella ansawdd y profiad i ddysgwyr ac ysgolion fel bod y dysgwyr yn cael mynediad at addysg ddigidol o'r radd flaenaf;
 - c. Ennill ein plwy fel arweinydd a phartner wrth arloesi mewn dysgu ar-lein sydd trwy hynny'n datblygu sgiliau digidol pobol ifanc Cymru law yn llaw â'r datblygiadau diweddaraf
-
- a. *Provide a National Virtual Learning Platform so that every young person in Wales has an equity of choice;*
 - b. *Maintain and constantly improve the quality of experience for learners and schools so that those learners have access to the highest standard of teaching;*
 - c. *Establish ourselves as leaders and partners in innovation in hybrid online learning so that young people in Wales develop their digital skills in line with the latest developments*



Cyd-Destun / Context

Trosolwg e sgol Hydref 2023 - YouTube

Mae prosiect e-sgol, a ariennir gan Lywodraeth Cymru, wedi bod yn rhedeg ers Medi 2018, yn cynnig gwersi trwy e-ddysgu yn wreiddiol i ddisgyblion ôl-14 na fyddai ar gael heb y ddarpariaeth arloesol hwn. Ein bwriad yw ehangu'r ddarpariaeth sydd ar gael o fewn ysgolion Cymru ym mhob rhanbarth o'r wlad fel bod dewis eang o gymwysterau a phrofiadau ar gael i'n pobl ifanc.



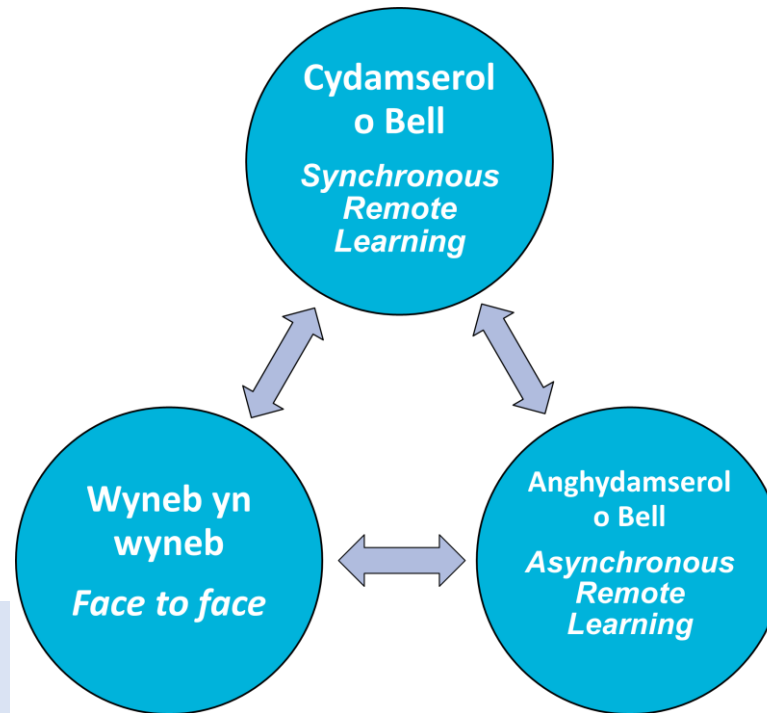
Anelwn at arwain y ffordd o ran addysg hybrid yng Nghymru gan sicrhau ansawdd uchel i'r ddarpariaeth sy'n manteisio ar y datblygiadau technolegol ac addysgol diweddaraf.

Yn ychwanegol, mae e-sgol yn gyfrifol am redeg a darparu **Carlam Cymru** – cyfres o sesiynau ar ôl ysgol sydd yn atgyfnerthu ac adolygu gwaith sy'n digwydd yn yr ysgol. Yn fwy diweddar, ffurfiwyd partneriaeth gyda'r Ganolfan Dysgu Cymraeg Cenedlaethol er mwyn ymestyn y rhaglen **Ymlaen Gyda'r Dysgu** yn genedlaethol; rhaglen sy'n cynnig cyfleoedd i ddysgwyr Blwyddyn 12 a 13 fwy o hyder yn eu defnydd o'r Gymraeg.

Bydd e-sgol yn ehangu'r ddarpariaeth bresennol i'r sector cynradd am y tro cyntaf yn ystod 2023-2024 gan efelychu ymhellach raglen e-sgoil yn yr Alban, tarddiad cychwynol ein project cyffelyb ni yma yng Nghymru.

Mae **Dysgu Hybrid** yn caniatáu myfyrwyr i gael mynediad at wersi trwy fodel dysgu cydamserol o bell neu sesiynau wyneb yn wyneb.

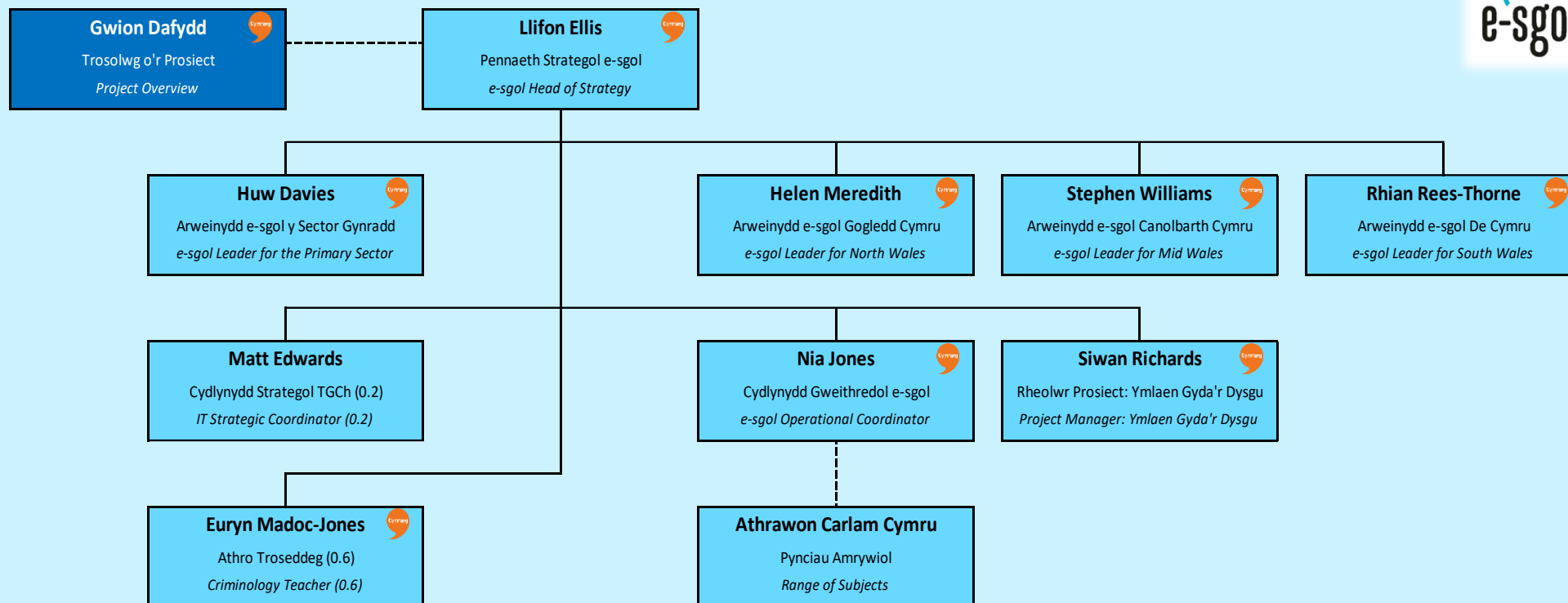
Myfyrwyr i gael mynediad at sesiynau e-sgol ar-lein ar amseroedd a drefnwyd.
Students to have access to on-line e-sgol lessons at arranged times



Myfyrwyr i fynychu sesiynau yn gorfforol yn ystod cyfnodau a drefnwyd gan yr ysgol sy'n cynnal y cwrs.
Students to physically attend sessions at times arranged by the school that provides the course.

Myfyrwyr i gael tasgau i'w cwblhau ar amser o'u dewis, ond o fewn amserlen benodol.
Students to have tasks to complete at times of their choice but within a certain timetable.

Strwythur y Tîm e-sgol Team Structure (Medi 2023)



Yn ystod y flwyddyn, mae e-sgol yn:

- Cefnogi ysgolion ledled Cymru i **ehangu'r ddarpariaeth a'r profiadau** a gynigir i'w dysgwyr
- Hyrwyddo buddiannau e-sgol yn genedlaethol yn rheolaidd trwy ymgymryd ag **ymgyrch farchnata** benodol
- Llunio **amserlen weithredol** flynyddol i'w rhannu cyn cychwyn y flwyddyn addysgol gyda ffocws ar sicrhau ansawdd
- Gwrando ar **lais y dysgwyr** a **llais yr athrawon** trwy gyfrwng holiaduron
- Tracio a monitro **canlyniadau** e-sgol
- Datblygu a mireinio **polisiau cadarn o ddisgwyliadau** y dylid ymgymryd â hwy wrth gynnig darpariaeth e-sgol
- Cynnig sesiynau **hyfforddiant cynhwysfawr** i athrawon sy'n darparu gwersi drwy gyfrwng e-sgol a'r staff technolegol priodol
- Cynnig **cefnogaeth barhaol** i holl athrawon e-sgol yn ogystal â chynnal **ymweliadau cynhwysfawr** gyda holl ysgolion y project yn ystod tymor yr Haf
- Cydlynu sesiynau adolygu ar-lein Carlam Cymru mewn amrediad eang iawn o bynciau ar lefel TGAU a Safon Uwch
- Cydlynu sesiynau magu hyder yn y Gymraeg **Ymlaen Gyda'r Dysgu** i ddysgwyr Blwyddyn 12 a 13 yn Genedlaethol mewn cydweithrediad â'r Ganolfan Dysgu Cymraeg Genedlaethol

Law yn llaw â'r gweithredoedd hyn, mae e-sgol yn cynllunio ymlaen er mwyn cwrdd â'r gofynion diweddaraf a chynnig profiadau amrywiol a safonol i ddysgwyr Cymru. Amlinellir yma flaenoriaethau'r project am 2023-2024 gan fanylu fwyaf am 2023-2024.

Ariennir e-sgol drwy grant Llywodraeth Cymru yn ystod blwyddyn ariannol. Serch hynny, lluniwyd y Cynllun hwn yn seiliedig ar flwyddyn academiaidd. Mae targedau'r grant yn deillio o'r Cynllun hwn.

Gwerthusiad o Flaenoriaethau Gwella 2022/23

Blaenoriaeth	Crynodeb (llwyddiannau a heriau sy'n parhau)	Cynnydd			
		Cryf iawn	Cryf	Bodddhaol	Cyfyngedig
HYRWYDDO / PROMOTION	<p>Penodwyd Cydlynnydd Gweithredol</p> <p>E-sgol wedi comisiynu cwmni COWSHED i redeg ymgyrch marchnata</p> <p>Bu ymweliadau â'r Eisteddfod a'r Sioe Addysg</p> <p>Ymweliadau parhaol ag ysgolion/awdurdodau lleol</p>		✓		
YMCHWIL ACADEMAIDD / ACADEMIC RESEARCH	<p>Ymgwymerwyd â'r rhaglen PYPC i ymchwilio i'r strategaethau dysgu sy'n gweithio orau wrth a) sicrhau perthynas weithredol rhwng athro/dysgwyr + dysgwyr/dysgwyr (ar waith)</p> <p>Cydweithio gyda Grŵp Gweithredol LIC dan arweiniad Mark Ford i edrych ar strategaethau anghydamserol (ar waith)</p> <p style="background-color: yellow;">Crëwyd cyswllt cychwynnol ond gwaith eto i'w wneud yma</p>			✓	
SICRHAU ANSAWDD / QUALITY ASSURANCE	<p>Datblygwyd polisiau amrywiol i dargedu ansawdd y project gydag un polisi'n benodol yn edrych ar ansawdd y ddarpariaeth o fewn ysgolion</p> <p>Crëwyd CDP i edrych ar strategaethau dysgu penodol a rhannu arferion da</p> <p>Crëwyd amserlen gydweithredol rhwng ysgolion</p> <p>Crëwyd Cynlluniau Gweithredu yn sgil dadansoddiad o Holiadur LlyD/LlyrA</p> <p>Rhaglen Hyfforddiant gynhwysfawr i athrawon ar waith</p>		✓		
DATBLYGU AC EHANGU / DEVELOP & EXPAND	<p>4 ysgol newydd wedi ymuno yn 2022-2023</p> <p>Trafodaethau cadarnhaol iawn wedi digwydd rhwng sawl All/ysgolion</p> <p>Sefydlwyd Bwrdd Strategol + Grwpiau Ffocws y Dysgwyr</p> <p>Ehangwyd partneriaeth rhwng YU Cei Connah a'r UGD i gynnwys TGAU Bioleg a Chymraeg</p> <p>Partneriaeth ffurfiol wedi ei chreu rhwng e-sgol a'r Ganolfan Dysgu Cymraeg</p> <p>Partneriaeth ffurfiol wedi ei chreu rhwng e-sgol a'r Rhwydwaith SEREN</p> <p>Cynhaliwyd e-steddfod rhwng tair ysgol gynradd</p>		✓		

Prif Flaenoriaethau Gweithredol - 2023-2024 - Main Operational Priorities

1. Hyrwyddo / Promotion

Datblygu agwedd newydd i'r ymgyrch hysbysebu/cynllun marchnata sy'n targedu dysgwyr, rhieni ac athrawon
Cydwethio gyda'r Awdurdodau Lleol/Consortia/Ysgolion i hyrwyddo buddiannau e-sgol
Hyrwyddo'r project Ymlaen Gyda'r Dysgu yn genedlaethol gan ymestyn y peilot o Bowys a Cheredigion i gynnwys awdurdodau lleol eraill

2. Ymchwil / Research

Cynnal Astudiaethau Achos Mewnol yn seiliedig ar y gwahanol strategaethau addysgu a goladwyd gan e-sgol
Ymchwiliad mewnol i'w gyhoeddi fel rhan o raglen PYPC LIC ar y cyd â Phrifysgol Aberystwyth
Datblygu'r Gymuned Ddysgu Proffesiynol rhwng athrawon e-sgol

3. Mireinio'r Ddarpariaeth Bresennol / Refine the Current Provision

Cydwethio gydag ysgolion i sicrhau cynhwysiad partneriaethau e-sgol yn eu gweithdrefnau Hunanwerthuso a Chynlluniau Gwelliant eu hunain
Mireinio Bwrdd Strategol y Dysgwyr
Ffurio gweithdrefn o wrando ar lais y rhieni
Rhedeg peilot o system fentora
Sefydlu a datblygu bwrdd strategol a gweithredol i bob rhanbarth
Ffurio gweithdrefn o dracio a monitro cyrhaeddiad y dysgwyr
Datblygu darpariaeth Carlam Cymru ymhellach

4. Esblygu ac Ehangu / Evolve and Expand

Ymestyn e-sgol i ardaloedd newydd o Gymru i gyd-fynd gyda gweledigaeth Llywodraeth Cymru
Penodi Arweinydd e-sgol y Cynradd
Dechrau ehangu Darpariaeth e-sgol i'r sector Cynradd
Datblygu'r bartneriaeth weithredol rhwng e-sgol a SEREN
Cynnal a hyrwyddo sesiynau MGaTh o fewn pynciau e-sgol
Cydwethio ymhellach gyda sefydliadau Addysg Uwch
Cynnal partneriaeth gydweithredol hirdymor gyda'r Ganolfan Dysgu Cymraeg Cenedlaethol
Cwblhau astudiaeth dichonoldeb i'r galw am benodi athrawon yn fewnol

Camau Gweithredu / Implementation Steps

Pwyntiau Gweithredu / Action Points	Meini Prawf Llwyddiant / Success Criteria <i>O fewn y cyfnod dynodedig bydd....</i>	Gweithredu erbyn... / Completed by...
Blaenoriaeth 1: Hyrwyddo Priority 1: Promotion		
<p>Datblygu agwedd newydd i'r ymgyrch hysbysebu/cynllun marchnata sy'n targedu dysgwyr, rhieni ac athrawon trwy:</p> <p><i>Develop a new aspect to the promotional campaign / marketing plan targeting learners, parents and teachers by:</i></p> <ul style="list-style-type: none"> - Gosod hysbysebion penodol ar wefannau cymdeithasol, Golwg, Lleol.net ayyb - Dathlu llwyddiant ein disgyblion – canlyniadau'r Haf - Datblygu a diweddarau'r wefan - Manteisio ar Eisteddfod yr Urdd/Genedlaethol - Buddsoddi mewn nwyddau hyrwyddo 	<p>40 o ysgolion wedi ymrwmo i fod yn rhan o brosiect e-sgol</p> <p>500 o ddysgwyr yn ymgymryd â chyrtsiau e-sgol</p> <p>Mwy o ddiddordeb gan asiantaethau a rhanddeiliaid amrywiol i fod yn rhan o brosiectau ymylon e-sgol</p>	Medi 2023
<p>Cydweithio gyda'r Awdurdodau Lleol/Consortia/Ysgolion i hyrwyddo buddiannau e-sgol</p> <p><i>Work with Local Authorities / Consortia / Schools to promote e-sgol's benefits</i></p>	<p>Cynllun Strategol y Gymraeg pob sir yn cyfeirio at e-sgol fel modd o ddatblygu eu darpariaeth Gymraeg</p> <p>Awdurdodau amgen yn awyddus i fod yn rhan o brosiect e-sgol</p> <p>E-sgol yn cefnogi prosesau cydweithredol sy'n bodoli eisoes mewn rhai ALI</p>	Medi 2024

<p>Hyrwyddo'r project Ymlaen Gyda'r Dysgu yn genedlaethol gan ymestyn y peilot o Bowys a Cheredigion i gynnwys awdurdodau lleol eraill *Cynllun Unigol i hwn isod</p> <p><i>Promote the Ymlaen Gyda'r Dysgu project nationally by expanding from the pilot scheme in Ceredigion and Powys to include other LAs</i></p> <p><i>*Individual plan for this below.</i></p>	<p>Dysgwyr ar draws Cymru yn cael cyfle i ymgymryd â'r rhaglen</p>	<p>Mawrth 2024</p>
<p>Blaenoriaeth 2: Ymchwil Priority 2: Research</p>		
<p>Cynnal Astudiaethau Achos Mewnol yn seiliedig ar y gwahanol strategaethau addysgu a goladwyd gan e-sgol</p> <p>- gofyn i ysgolion arbrofi a chynnig adborth i'r strategaethau dysgu a adnabuwyd gan e-sgol</p> <p><i>Carry out Internal Case Studies based on the different teaching strategies</i></p> <p><i>-ask schools to trial and provide feedback on the menu of strategies compiled by e-sgol</i></p>	<p>Astudiaethau achos i'w cyhoeddi ar wefan e-sgol</p>	<p>Medi 2023</p>
<p>Ymchwiliad mewnol i'w gyhoeddi fel rhan o raglen PYPC LIC ar y cyd â Phrifysgol Aberystwyth</p> <p><i>Internal investigation to be published as part of the WG NPEP programme in cooperation with Aberystwyth University</i></p>	<p>Ymchwiliad wedi'i gyhoeddi ar wefan PYPC</p>	<p>Gorffennaf 2023</p>
<p>Datblygu'r GDP rhwng athrawon e-sgol i arwain/ymchwilio i:</p> <p>a) Arfer dda o ran addysgeg cyffredinol a phynciol (cwestiynu, sesiynau wyneb i wyneb) + sicrhau ansawdd (adolygiadau cyfoedion ayyb)</p> <p>b) Sut mae datblygu dysgwyr annibynnol</p> <p><i>Form PLCs between e-sgol teachers to lead/research into:</i></p>	<p>Arferion da yn cael eu datblygu a'u rhannu rhwng athrawon e-sgol</p>	<p>Gorffennaf 2024</p>

<p>a) <i>Good pedagogical practices (questioning, maximise efficiency of face to face sessions) / quality assurance (peer reviews etc.)</i></p> <p>b) <i>How to develop independent learners</i></p>		
<p>Blaenoriaeth 3: Mireinio'r Ddarpariaeth Bresennol Priority 3: Refine the Current Provision</p>		
<p>Cydweithio gydag ysgolion i sicrhau cynhwysiad partneriaethau e-sgol yn eu gweithdrefnau Hunanwerthuso a Chynlluniau Gwelliant eu hunain gyda'r sylwadau hynny yn bwydo'n uniongyrchol i weithrefnau Hunanwerthuso a Chynlluniau Gwelliant e-sgol</p> <p>-ymweliadau cynhwysfawr yn ystod Tymor yr Haf (gweler dogfen "Cyfarfodydd Arfarnu")</p> <p><i>Collaborate with schools to ensure the inclusion of e-sgol partnerships within their own Self Evaluation and Improvement Plans which will feed into e-sgol's own Self Evaluation and Improvement Plans</i></p> <p>-school visits during Summer Term (see document "Cyfarfodydd Arfarnu")</p>	<p>System hunanwerthuso a datblygu cynhwysfawr sy'n ymdrin yn uniongyrchol gyda materion a gyfyd ar lawr y dosbarth</p>	<p>Gorffennaf 2024</p>
<p>Mireinio'r Bwrdd Strategol y Dysgwyr sy'n cwrdd bob tymor i gynnwys cynrychiolwyr o bob bwrdd strategol rhanbarthol gyda'r bwriad o lunio Siarter y Dysgwyr ac i fwydo mewn i brosesau hunanwerthuso a chynllunio datblygol e-sgol</p> <p><i>Further develop the Learner Strategic Board which meets termly to include representatives from each regional strategic board with the aim of drawing up a Learner Charter and influencing e-sgol's evaluation and development processes</i></p>	<p>Llwyfan teilwng wedi'i sefydlu i wrando ar lais holl randdeiliad e-sgol a fydd yn bwydo fewn i Gynllun Strategol E-sgol</p>	<p>Rhagfyr 2023</p>
<p>Llunio siarter y dysgwyr / Develop a learner entitlement charter.</p>	<p>Llwyfan teilwng wedi'i sefydlu i wrando ar lais holl randdeiliad e-sgol a fydd yn bwydo fewn i Gynllun Strategol E-sgol</p>	<p>Rhagfyr 2024</p>

<p>Ffurio gweithdrefn o wrando ar lais y rhieni yn ystod cyfnod penodol yn ôl amserlen weithredol e-sgol.</p> <p>- Dosbarthu holiadur ddwywaith y flwyddyn (Hydref + Mehefin)</p> <p><i>Formulate a procedure of listening to the parents' voice during a set period according to the e-sgol operational timetable.</i></p> <p>- <i>Distribute questionnaires twice annually (October + June)</i></p>	<p>Llwyfan teilwng wedi'i sefydlu i wrando ar lais holl randdeiliad e-sgol a fydd yn bwydo fewn i Gynllun Strategol E-sgol</p>	<p>Gorffennaf 2024</p>
<p>Rhedeg peilot o system fentora gyda'r bwriad o'i ehangu'n rhanbarthol.</p> <p>- Mentor ar gael o fewn yr ysgol gartref i bob disgybl sy'n bwydo fewn i ddarpariaeth o ysgol wahanol i gynnig arweiniad a chefnogaeth</p> <p><i>Run a mentoring system pilot with the intention of expanding it regionally.</i></p> <p>- a designated mentor assigned from each home school to those students studying a course provided by another school to offer support and guidance.</p>	<p>System diwtora gadarn wedi'i ffurfio fydd yn cefnogi dysgwyr e-sgol sy'n bwydo mewn i ddarpariaeth o ysgol wahanol</p>	<p>Ionawr 2024</p>
<p>Bwydo unrhyw adborth dilys neu ddatblygiad addysgol neu dechnolegol a ddaw yn sgil y broses hunanwerthuso i'r strwythur hyfforddi a gynigir gan e-sgol yn flynyddol.</p> <p><i>Incorporate any valid feedback or educational or technological development brought about by the self-evaluation process into the training structure offered by e-sgol on an annual basis.</i></p>	<p>Athrawon yn hyderus wrth ddarparu gwersi safonol</p>	<p>Medi 2024</p>
<p>Sefydlu a datblygu bwrdd strategol a gweithredol i bob rhanbarth gan edrych yn rheolaidd ar briodoledd yr aelodaeth.</p> <p><i>Establish and develop a strategic and executive board for each region and continually verifying its membership.</i></p>	<p>Uwch arweinwyr ac athrawon y rhanbarthau yn ennill ymdeimlad o berthyn i e-sgol ac yn derbyn trosolwg cadarn o weithdrefnau e-sgol yn eu hardaloedd</p>	<p>Ionawr 2024</p>
<p>Datblygu system dracio a monitro cyrhaeddiad pob disgybl ôl 14 ac 16 sy'n astudio cwrs drwy e-sgol.</p> <p>- Taenlen i nodi gradd TGAU y pwnc dan sylw (os yn berthnasol), gradd darged y pwnc</p>	<p>System dracio briodol mewn lle sy'n rhoi trosolwg gynhwysfawr i staff e-sgol o gyrhaeddiad yr holl ddysgwyr sy'n astudio cwrs e-sgol.</p>	<p>Medi 2024</p>

<p>a astudir ac yna raddau asesiadau penodol yn ystod y flwyddyn).</p> <p><i>Develop a tracking system and monitor the attainment of all post-14 and post-16 pupils who study a course through e-sgol.</i></p> <p><i>- A spreadsheet stating the GCSE grade of the subject in question (if relevant), the target grade of the subject studied and then the grades of specific assessments during the year).</i></p>		
<p>Datblygu a mirenio'r Sesiynau Carlam Cymru</p> <ul style="list-style-type: none"> Sicrhau parhad yn y defnydd o ganllawiau cadarn ar gyfer darparwyr CARLAM CYMRU a fydd yn arwain at gysondeb a phroffesiynoleb y rhaglen Ehangu'r ddarpariaeth ymhellach <p>*Cynllun Gweithredu penodol isod</p> <p>Further develop and refine Carlam Cymru sessions by:</p> <ul style="list-style-type: none"> <i>Ensuring continued robust guidelines for CARLAM CYMRU providers that will lead to consistency and professionalism of the program</i> <i>Further expand the provision</i> <p><i>*Specific Implementation Plan below</i></p>	<p>Carlam Cymru wedi'i sefydlu fel rhaglen genedlaethol lwyddiannus a phoblogaidd sy'n derbyn ymatebion cadarnhaol gan y rhanddeiliaid oll a nifer ddigonol o gyfranwyr parod.</p>	<p>Ebrill 2024</p>
<p>Blaenoriaeth 4: Esblygu ac Ehangu Priority 4: Evolve and Expand</p>		
<p>Ymestyn e-sgol i bob ardal o Gymru i gyd-fynd gyda gweledigaeth Llywodraeth Cymru.</p> <p><i>Extend e-sgol to all areas of Wales in line with the Welsh Government's vision:</i></p> <p><i>"expand the availability of E-sgol to all Welsh-medium comprehensives"</i></p> <p>Education in Wales: Our National Mission (Hydref 2020)</p>	<p>Darpariaeth e-sgol ar gael ym mhob rhan o Gymru</p>	
<p>Penodi Arweinydd e-sgol y Cynradd fydd yn gyfrifol am ymestyn y ddarpariaeth i'r sector Cynradd.</p>	<p>Arweinydd wedi'i benodi sydd yn ymgymryd â'r dyletswyddau perthnasol.</p>	<p>Medi 2023</p>

<p>Appoint a Primary Leader who will be responsible for expanding e-sgol to the Primary Sector.</p>		
<p>Ehangu Darpariaeth e-sgol i'r sector Cynradd trwy: <i>Expand e-sgol provision to the Primary Sector by:</i></p> <ul style="list-style-type: none"> • Cysylltu ag ysgolion cynradd mewn ardaloedd penodol yn y man cychwyn i rannu syniadau a magu diddordeb • Treialu cyfres o sesiynau ITM o fewn ein clystyrau presennol a rhwng yr ysgolion / athrawon e-sgol sydd ar hyn o bryd yn addysgu sesiynau ITM, gyda'r ysgolion cynradd hynny o fewn eu dalgylch • Treialu cyfres o sesiynau cefnogi i ddysgwyr Abl a Thalentog mewn ardaloedd penodol yn y man cychwyn • Ymchwilio i'r posibiladau o gefnogi darpariaeth Gymraeg o fewn y sector cynradd mewn ardaloedd penodol yn y man cychwyn • Darparu hyfforddiant i ysgolion cynradd, eu hathrawon a'u dysgwyr, ar sut mae sesiynau e-sgol yn cael eu hwyluso • Os oes angen, gweithio gydag ysgolion i sicrhau bod ganddynt y meddalwedd/caledwedd cywir yn eu lle er mwyn hwyluso'r sesiynau • <i>Contact primary schools in specific areas at the starting point to share ideas and build interest</i> • <i>Piloting a series of ITM sessions within our existing clusters and between the schools / e-school teachers who are currently teaching ITM sessions, with those primary schools within their catchment area</i> • <i>Trial a series of support sessions for Able and Talented learners in specific areas at the starting point</i> • <i>Investigate the possibilities of supporting Welsh language provision within the primary sector in specific areas at the starting point</i> • <i>Provide training for primary schools, their teachers and learners, on how e-school sessions are facilitated</i> • <i>If necessary, work with schools to ensure they have the right software/hardware in place to facilitate the sessions</i> 	<p>Cyfleodd cyfartal ar gael i ddysgwyr Cymru ar draws y sector Cynradd yn genedlaethol o ran profiadau a'u cynhwysedd yn y "Gymuned Ddigidol"</p> <p>e-sgol yn cynnig aml gyfleon i ymestyn gallu'r dysgwyr abl a thalentog</p> <p>e-sgol yn cefnogi mentrau newydd ac arloesol yn y sector addysg yn enwedig wrth ystyried y Fframwaith Cymhwysedd Digidol a'r Iaith Gymraeg</p> <p>e-sgol yn ymateb i gyfleodd newydd i ddatblygu e-sgol ymhellach gan roi ystyriaeth gref i ofynion Cwricwlwm i Gymru a'r iaith Gymraeg</p> <p>e-sgol yn ehangu'r cyfleoedd i ysgolion uwchradd a'r ysgolion cynradd gydweithio o fewn eu clystyrau a thu hwnt Dysgwyr yn gymwys ac awyddus i ddilyn cwrs e-sgol ar lefel Ôl-14 ac Ôl-16 a thrwy hynny'n hyrwyddo e-sgol ymhellach</p>	<p>Gorffennaf 2025</p>

<p>Cefnogi'r rhaglen 'Dyfodol Byd Eang' gyda'r ddarpariaeth ieithoedd modern ar draws Cymru.</p> <p><i>Support the 'Global Futures' programme with modern language provision across Wales.</i></p>	<p>e-sgol yn chwarae'i ran wrth gefnogi nod LIC o "gefnogi amlieithrwydd mewn ysgolion a chynyddu nifer y dysgwyr ifanc sy'n astudio ieithoedd ar bob lefel ac ar draws pob sector"</p>	<p>Medi 2024</p>
<p>Datblygu ar y cydweithio llwyddiannus rhwng UCD YU Cei Connah a Plas Derwen gyda'r bwriad o efelychu hyn ymhellach i o fewn awdurdodau eraill.</p> <p><i>Build on the successful collaboration between CQHS and Plas Derwen PRU with a view to expanding this further to similar organisations.</i></p>	<p>System gydweithredol lwyddiannus rhwng ysgolion yn arwain at ddi-ddordeb pellach</p>	<p>Medi 2025</p>
<p>Datblygu'r bartneriaeth weithredol rhwng e-sgol a SEREN er mwyn gallu:</p> <p>Cynnal a hyrwyddo sesiynau MGaTh o fewn pynciau e-sgol drwy wahodd arbenigwyr/academyddion/enwogion byd-eang i gynnal gweithdai/rhoi cyflwyniad.</p> <p><i>Build on the active partnership between e-sgol and SEREN in order to: Host and promote MAT sessions within e-sgol subjects by inviting experts / academics / global celebrities to run workshops / seminars .</i></p>	<p>E-sgol yn cael ei weld fel llwyfan delfrydol i ddatblygu cysylltiadau MGaTh</p> <p>Cynnal Cynhadledd gydweithredol rhwng SEREN ac e-sgol i edrych ar "Lles Digidol"</p>	<p>Ionawr 2024</p>
<p>Ymchwilio i'r posibilrwydd o gael cofrestr presenoldeb cenedlaethol.</p> <p><i>Investigate the possibility of a national attendance register.</i></p>	<p>Cysondeb cenedlaethol yn y modd y cedwir cofrestr presenoldeb yn ogystal â data presenoldeb manwl gan e-sgol</p>	<p>Ionawr 2023</p>
<p>Cynnal partneriaeth gydweithredol hirdymor gyda'r Ganolfan Dysgu Cymraeg Genedlaethol i ddarparu gwersi Cymraeg i ddysgwyr ym mlynnyddoedd 12 a 13 ym mhob rhan o Gymru drwy'r rhaglen Ymlaen Gyda'r Dysgu</p> <p>*Cynllun Gweithredu penodol isod</p> <p><i>Maintain a collaborative long lasting partnership with the National Centre for Learning Welsh to provide Welsh language lessons to learners in years 12 and 13 in all parts of Wales through the Ymlaen Gyda'r Dysgu program</i></p> <p><i>*Specific Implementation Plan below</i></p>	<p>120 o fyfyrwyr wedi cofrestru i ymgymryd â'r sesiynau</p>	<p>Mawrth 2024</p>

<p>Comisyntu Adroddiad Allanol yn rheolaidd i sefyll law yn llaw ag Adroddiad Hunanwerthuso blynyddol e-sgol</p> <p><i>Commission an External Report to strengthen esgol's annual Internal Self Evaluation</i></p>	<p>Adolygiad Allanol yn cael ei gomisyntu sy'n cynnig argymhellion ar welliant ac yn cynnig cadarnhad o lwyddiant</p>	<p>Medi 2024</p>
<p>Trefnu a chynnal Cynhadledd Flynyddol mewn ardal newydd o Gymru i hyrwyddo a rhannu arfer dda.</p> <ul style="list-style-type: none"> - Datblygu'r ddarpariaeth hybrid y gynhadledd ymhellach - Gweithredu ar unrhyw argymhellion o'r gynhadledd ddiwethaf <p><i>Host an Annual Conference at a new location to promote and share good practice.</i></p> <p><i>-Further develop the hybrid approach to the conference</i> <i>-Act upon any recommendations brought forward from last year's conference</i></p>	<p>Cynhadledd lwyddiannus ac arloesol sy'n cwrdd â'r gofynion yn cael ei chynnal</p>	<p>Gorffennaf 2023</p>
<p>Cydweithio gyda sefydliadau Addysg Uwch er mwyn sicrhau bod e-sgol yn rhan o'r ddarpariaeth i fyfyrwyr TAR trwy:</p> <ul style="list-style-type: none"> • Rhannu Rhaglen Hunanastudio e-sgol gyda holl sefydliadau Hyfforddi Athrawon Cymru • Edrych ar y posibilrwydd o wahodd myfyrwyr TAR i arsylwi gwersi e-sgol • Edrych ar y posibilrwydd o gael e-sgol i gynnig gweithdai ar agweddau penodol o ddysgu digidol <p><i>Collaborate with Higher Education Institutions to ensure e-sgol is included within the provision for PGCE students by:</i></p> <ul style="list-style-type: none"> • <i>Sharing e-sgol's self-directed training programme with all PGCE providers in Wales</i> • <i>Looking at the possibility of inviting PGCE students to observe e-sgol lessons</i> • <i>Looking at the possibility of e-sgol providing workshops on specific aspects of digital learning</i> 	<p>Athrawon y dyfodol yn hyderus yn yr addysgeg ac yn gweld darparu cwrs drwy gyfrwng e-sgol yn gwbl hylaw</p>	<p>Medi 2024</p>

<p>Cwblhau astudiaeth dichonoldeb i'r galw am benodi athrawon yn fewnol er mwyn ymestyn y ddarpariaeth ymhellach yn genedlaethol gan roi sylw penodol i'r pynciau canlynol:</p> <ul style="list-style-type: none"> - Mathemateg - ITM <p><i>Complete a feasibility study into the need to employ teachers internally to further extend provision nationally with the possibility of appointing a teacher in:</i></p> <ul style="list-style-type: none"> - <i>Mathematics</i> - <i>MFL</i> 	<p>Ymestyniad eang yn digwydd o ddarpariaeth e-sgol mewn sawl maes</p>	<p>Medi 2024</p>
<p>Ffurio Partneriaeth gyda'r Ysgol Sadwrn i gefnogi darpariaeth addysg Gymraeg i ddysgwyr rhyngwladol</p> <p><i>Form a partnership with Ysgol Sadwrn to support the provision of Welsh lessons internationally</i></p>	<p>Partneriaeth ar waith sy'n cefnogi'r ddarpariaeth i ddysgwyr o bob oed yn rhyngwladol drwy</p> <ul style="list-style-type: none"> -gynnal hyfforddiant i'r tiwtoriaid a gyflogir gan Ysgol Sadwrn -Cynnig cefnogaeth dechnegol i'r tiwtoriaid a'r dysgwyr 	<p>Medi 2024</p>

Cynllun Gweithredu yn deillio o Hunanwerthusiad **Carlam Cymru** Blynyddol

Materion Gweithredu / Implementation Points

Cynyddu'r arlwy o ddewis pynciol ymhellach eto i gynnwys rhagor o gyrsiau megis y rhai sy'n fwy ymarferol (e.e. Celfyddydau Mynegiannol) a sesiynau ar destunau generig, heb fod yn bynciol, megis sgiliau adolygu.

Ffurio Fforymau Adborth gyda dysgwyr ac athrawon.

Datblygu'r broses gyflwyno yn ddibynnol ar ymateb yr ymgynghoriad ac eraill i gynnwys cymysgedd o sesiynau byw a rhai wedi eu recordio o flaen llaw.

Datblygu'r ymgyrch farchnata ymhellach drwy gychwyn y bartneriaeth gyda Cowshed yn gynt yn y flwyddyn.

Datblygu llawlyfr digidol i gynnwys yr holl wybodaeth sydd ei angen ar athrawon ac sy'n rhoi canllawiau clir ar sut i recordio a rhannu ffeiliau.

Cynllun Gweithredu **Ymlaen Gyda'r Dysgu**

Materion Gweithredu / Implementation Points

Codi ymwybyddiaeth Ymlaen Gyda'r Dysgu drwy 5 wahanol ffynhonnell

Cysylltu gyda holl ysgolion Cymru ar gyfer sesiynau Medi 2023 – Gorffennaf 2024

Bwrw targed Llywodraeth Cymru o 120 o ddisgyblion yn gwneud sesiynau Ymlaen Gyda'r Dysgu rhwng Ebrill 2023 a Mawrth 2024

Defnyddio'r gyllideb gyfan ar gyfer gwaith hyrwyddo a nwyddau priodol

Digwyddiad Dathlu Ymlaen Gyda'r Dysgu i gydnabod dysgwyr llwyddiannus Ymlaen Gyda'r Dysgu

